



Voorlopig Ontwerp

HuisTuinHuis Willemstad

bureau sla

Colofon

project:
HuisTuinHuis
verbouwing woonhuis
Willemstad

opdrachtgever:
privaat

ontwerp:
bureausla
stedenbouw landschap architectuur

Tussen de Bogen 89
1013 JB Amsterdam
T +31 20 428 29 68
E info@bureausla.nl
Peter van Assche
Brita Westerberg

datum:
17 oktober 2003

open source policy:
alles uit deze uitgave mag
vermenigvuldigd worden mits
bron wordt vermeld





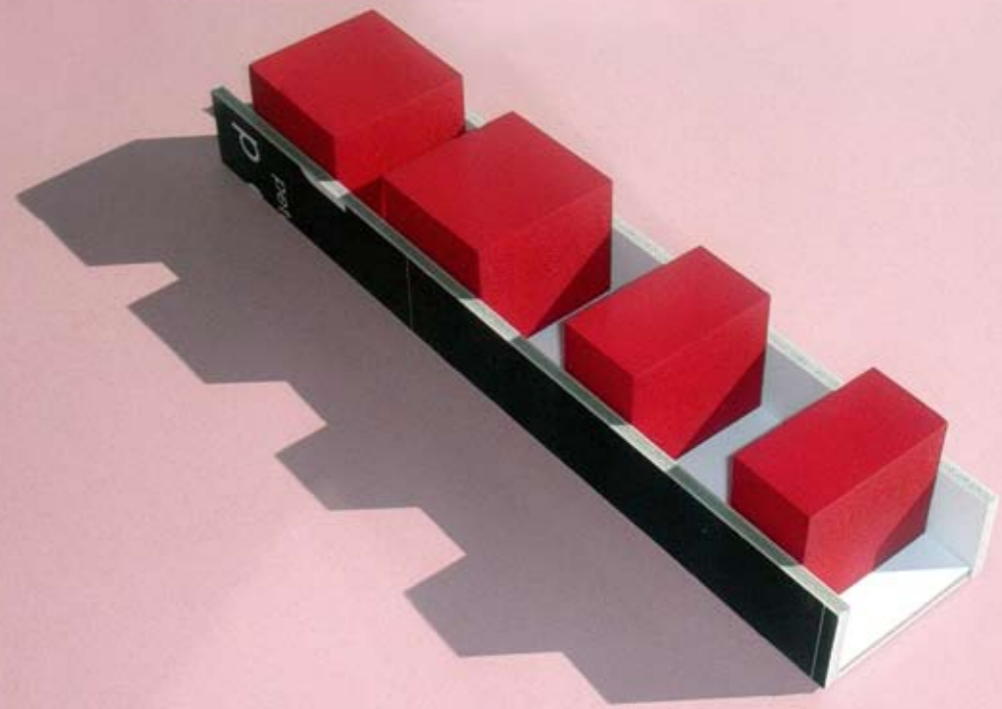
WILLEMSTAD, — Voorstraat. 6493



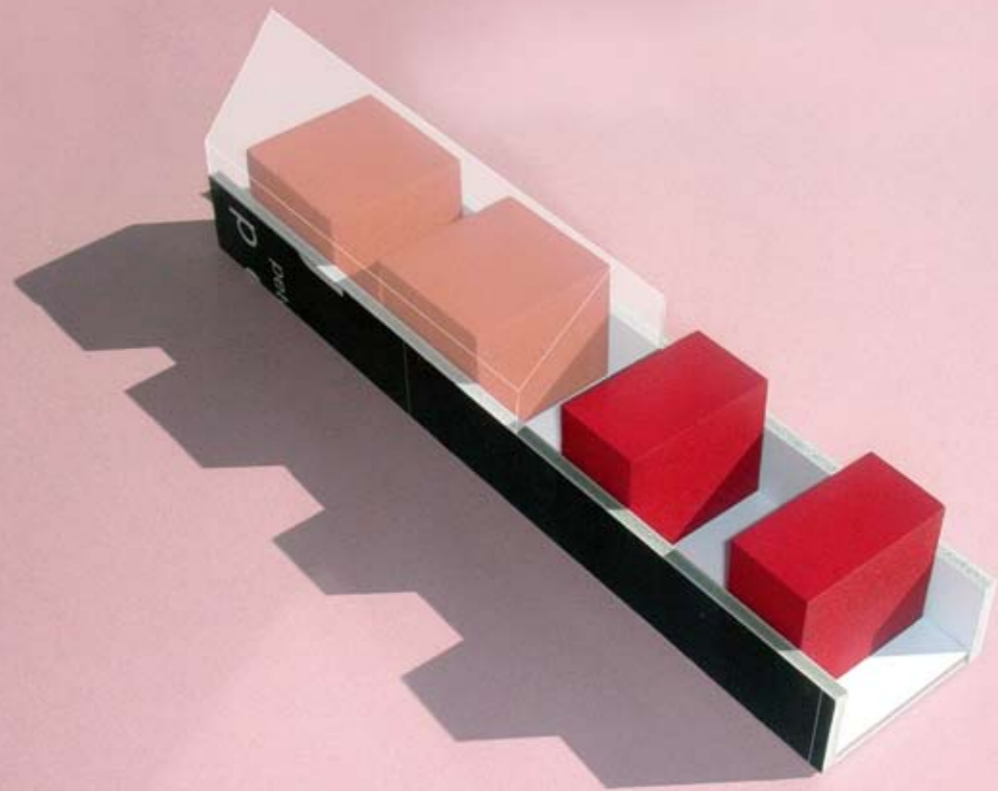
1



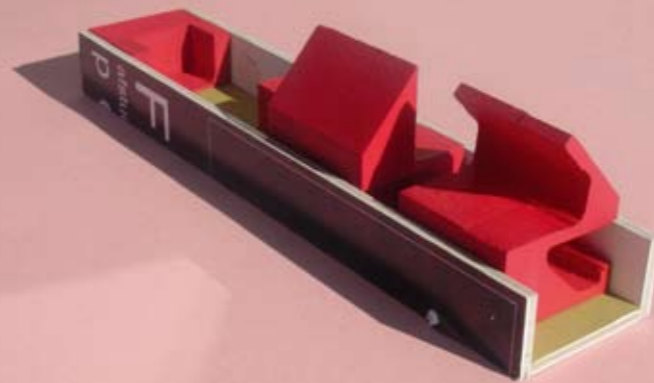
2



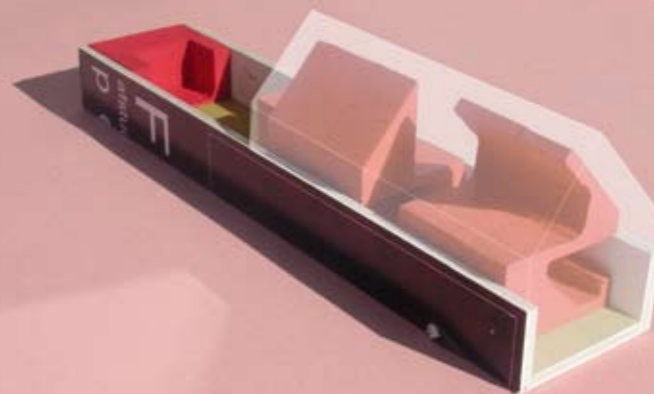
3



4



5



Concepten

Beste Ruth en Peter,

Toen we voor het eerst rondliepen door jullie nieuwe huis in Willemstad wezen jullie me enthousiast op de ruimtelijkheid en de lichtheid van de eerste verdieping en de zolder. Ook in jullie later geschreven wensen komt het begrip ruimtelijkheid sterk naar voren. Wij hebben in het ontwerp ruimtelijkheid en warme materialen als uitgangspunt genomen, voor alle verdiepingen, maar op een onorthodoxe wijze.

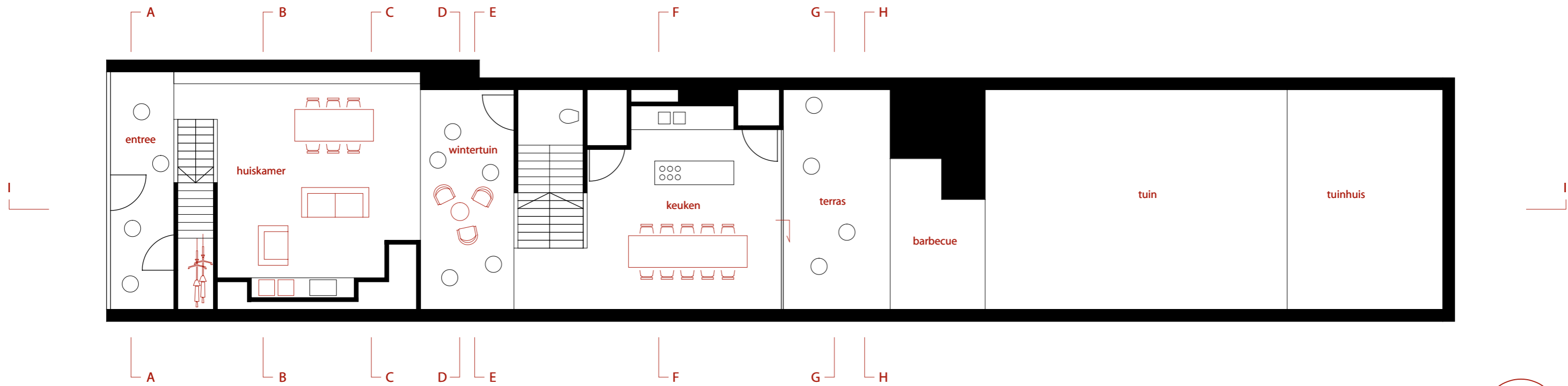
Normaliter zou je het huis en de tuin als twee aparte gebieden beschouwen (1), maar je kunt net zo goed het hele grondstuk als het “huis” beschouwen, en dan verschillende “open” en “dichte” delen creëren (2). Dit maakt dat je een heleboel sferen kunt maken, en het onregelmatige verloop van het grondstuk op een vanzelfsprekende wijze kunt inpassen. Sommige dichte delen zijn buiten, andere binnen en sommige open delen zijn buiten, en andere weer binnen. Zo ontstaan terrassen, intieme ruimten, wintertuinen en tuinen (3).

De open gebieden zijn licht en luchtig van karakter, de dichte delen bestaan uit gevouwen wanden van warme houten delen (4). De afwisseling maakt dat er overal ruim natuurlijk licht binnenkomt. Door twee “houten huisjes” binnen het bestaande bouwvolume te plaatsen, en gebruik te maken van de aanwezige constructie ontstaat het nieuwe huis.



Entree

Omdat het huis smal is, en er geen “achterom” via de tuin is, is het noodzakelijk dat iedereen (jullie en gasten, met natte regenjassen, modderschoenen of fietsen) en alles (tuingereedschap, vuilnis en boodschappen) via de voordeur naar binnen komt. Tegelijkertijd ligt hier de woonkamer; dit is immers de grootste en hoogste ruimte van het huis. Om de woonkamer beslotenheid *en* daglicht te geven, en er voor te zorgen dat er ruimte is voor fietsen, jassen en schoenen, is er direct achter de gevel een inpandige tuin gemaakt. De planten onttrekken de woonkamer aan het zicht vanaf de straat. Hier kun je de fiets achterlaten, de jassen van je gasten ophangen en de wereld van buiten even van je afschudden voordat je de woonkamer in gaat. De woonkamer krijgt veel licht door de grote daklichten. Door de trap dwars te plaatsen ontstaat in de woonkamer een intieme ruimte. Eigenlijk is de entree een plantenkas. Vanaf de stad kom je door een binnentuin in je huis.



begane grond schaal 1:100





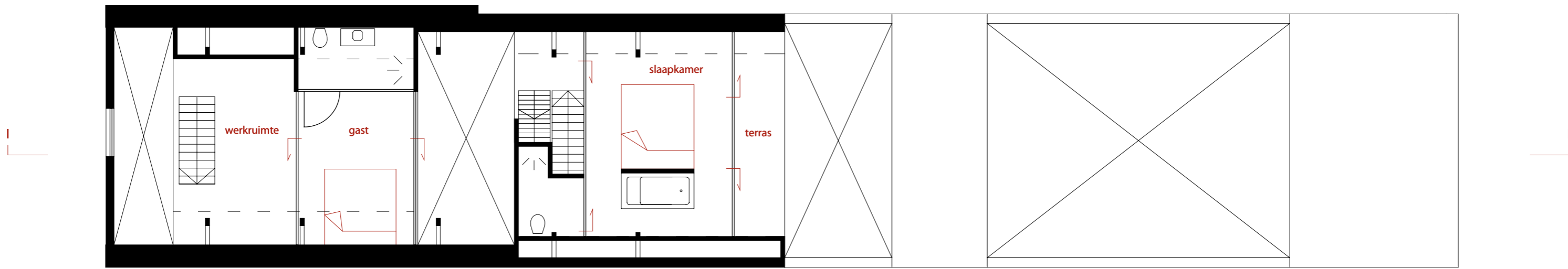
Woonkamer

De woonkamer is intiem, en staat toch in verbinding met de rest van het huis. Maar niet zondermeer. De keuken is aan het zicht onttrokken door de trap naar de slaapkamer, en tussen de twee huisjes ligt de wintertuin. Tussen de wintertuin en de woonkamer kan een groot gordijn hangen, evenals tussen de trap bij de voorgevel en de woonkamer. Zo ontstaat een totaal besloten ruimte.

In de woonkamer bevindt zich de grote open haard (zie ook een later plaatje). De materialisering van de woonkamer bestaat uit hout: op de vloer, tegen de wand van de open haard en tegen het plafond. Vloer, wand en plafond vouwen zich als het ware om je heen, zodat je in een intiem deel van een open ruimte zit. De linkerwand is wit gestuct. Er is voldoende kastruimte en ruimte voor boeken.

De wintertuin is echt een tuin. Je kunt hem bij de woonkamer betrekken, maar ook apart gebruiken voor een zitje tussen de planten.

Op de fotomontage sta je in de woonkamer en kijk je door de wintertuin naar de toegang van de keuken en eetkamer.



eerste verdieping schaal 1:100





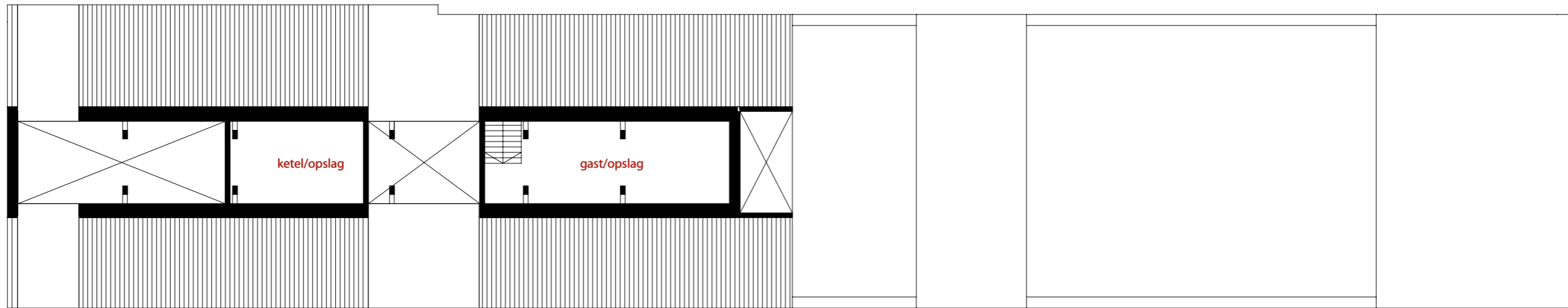
Wintertuin

De wintertuin strekt zich uit over de volle hoogte van het huis. Hier komt overvloedig licht naar binnen. Aan de wintertuin grenzen de keuken en de woonkamer, en op de eerste verdieping de overloop van de slaapruijnte en de trap naar de zolder.

Er is gekozen voor een tweede trap om de wintertuin echt als tuin te gebruiken, en niet als veredeld trappenhuis. De trap is weer de intermediar tussen de keuken en de wintertuin/woonkamer.

De wanden grenzend aan de wintertuin zijn glad en geschilderd in frisse tinten blauw, zodat het zonlicht mooi weerkaatst wordt.

Op het plaatje sta je in de wintertuin en kijk je omhoog naar de overloop voor de slaapkamer. Rechtsonder zie je het houten plafond en de wit gestucte zijwand van de eetkamer. Ook het trapgat is voor een deel zichtbaar.



zolderverdieping schaal 1:100





langsdoorsnede schaal 1:100

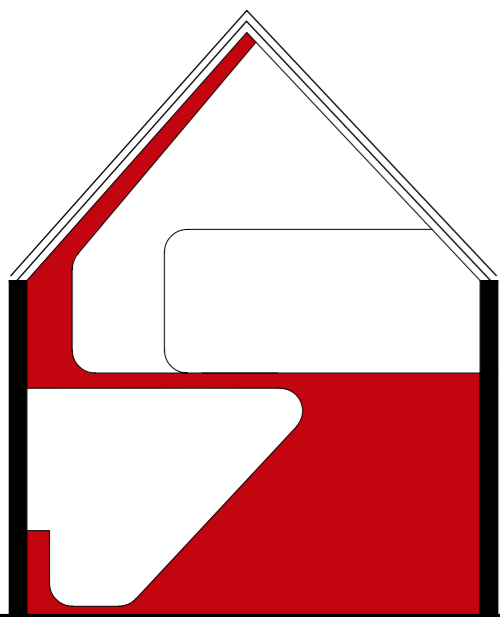
Keuken & Eetkamer

De keuken is het tweede houten huisje. De keuken is ruim, zodat er meer dan genoeg ruimte is voor een lange eettafel. De gevel naar de tuin bestaat geheel uit glazen schuifpuien, zodat er zoveel mogelijk contact met de tuin is. In de keuken staat een kookeiland.

Op het plaatje links sta je in de wintertuin en zie je de 1,60 meter brede trap naar de overloop van de slaapkamer (waarvan 80 centimeter beloopbaar is, en de rest voor bijvoorbeeld bloemen en kaarsen). De twee mensen staan aan het kookeiland te koken. Door de glazen pui heen zie je de achtertuin.

Op de fotomontage rechts sta je tegen de glazen pui en kijk je terug het huis in. Langs de trap kijk je de woonkamer in, waarachter je zelfs de het licht van voorgevel ziet. Dit keer staat de senior aan het kookeiland.

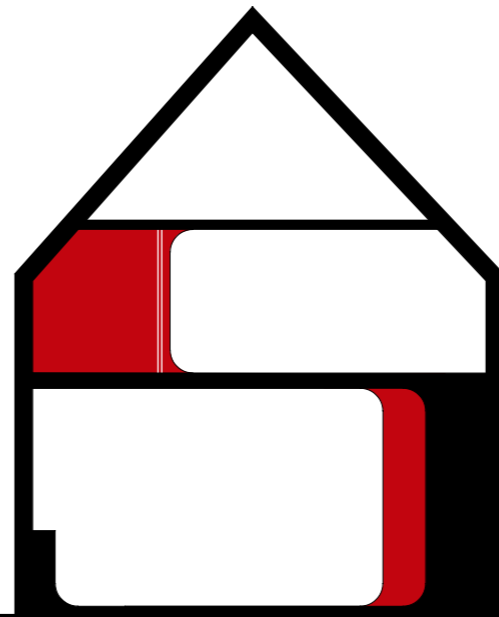




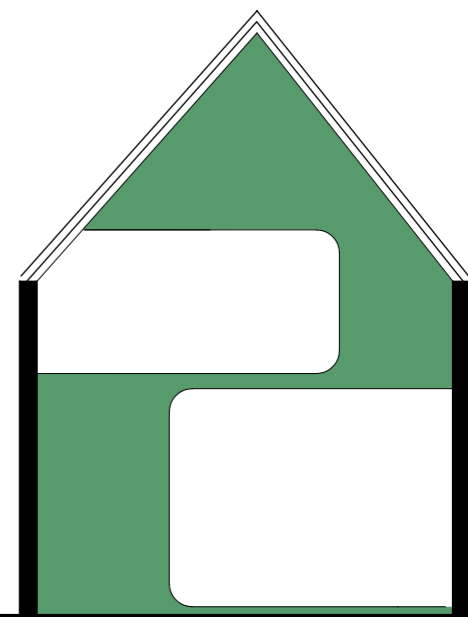
doorsnede A-A



doorsnede B-B

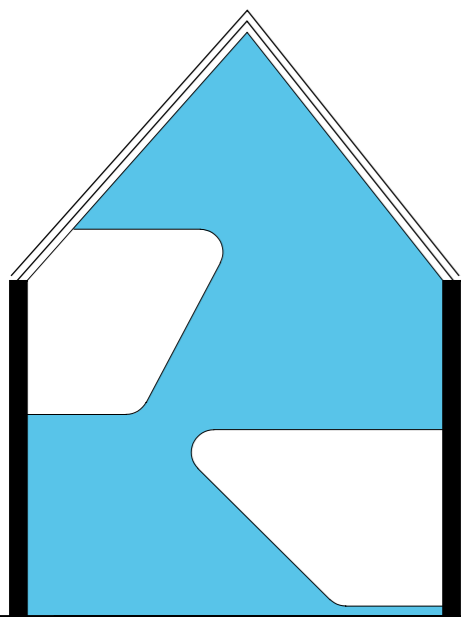


doorsnede C-C

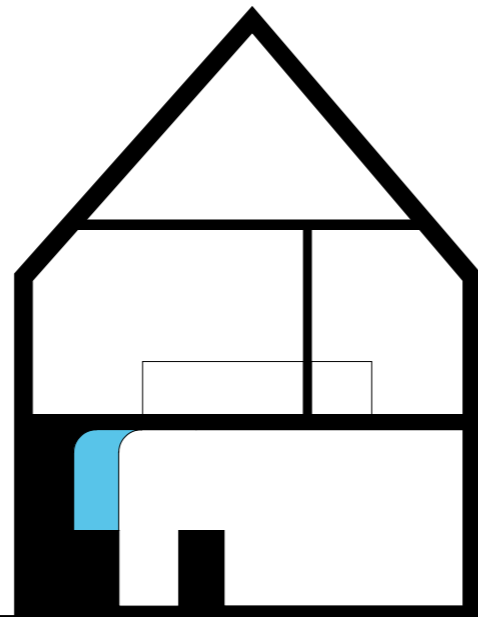


doorsnede D-D

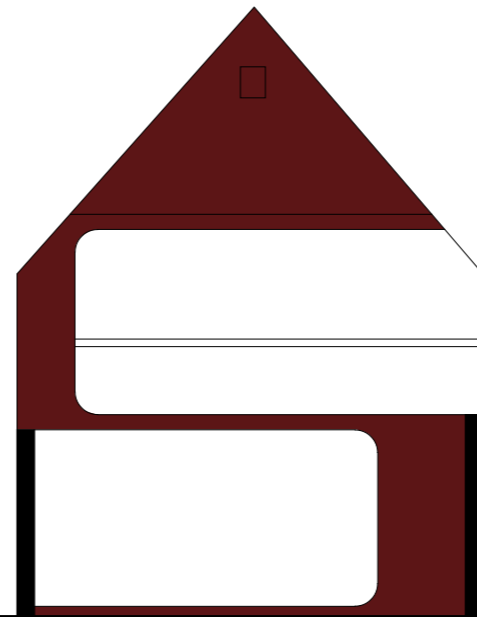
dwarsdoorsneden schaal 1:100



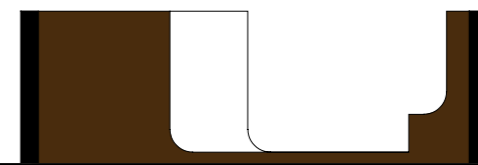
doorsnede E-E



doorsnede F-F



doorsnede G-G



doorsnede H-H



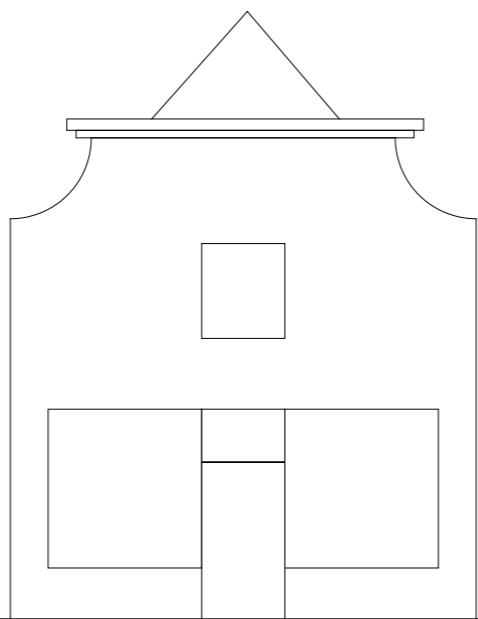
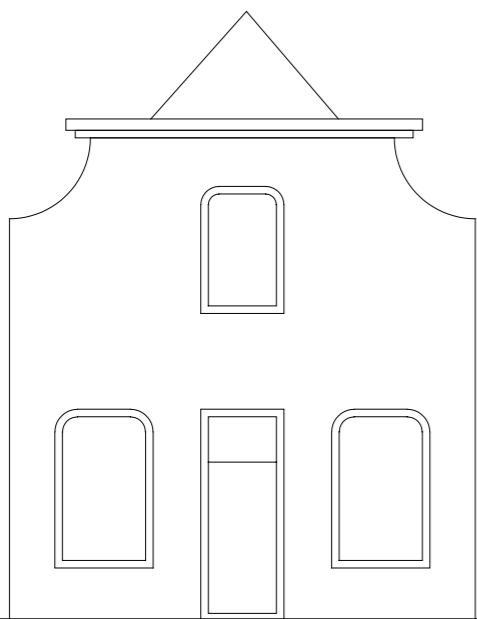
Slaapkamer

De slaapkamer ligt boven de eetkamer op de eerste verdieping. Aan deze kant komt de ochtendzon binnen, en kun je zitten op het overdekte terras. In de slaapkamer bevindt zich een badkuip en is direct toegang tot douche en toilet. Vanuit de slaapkamer komt licht van uit de wintertuin. De scheiding tussen de slaapkamer en de overloop bestaat uit gematteerd glas of glas met een lang gordijn.

Op het plaatje links zie je een boom in de wintertuin, de overloop en de trap naar de zolderverdieping. Achter de linkerwand bevindt zich de badkuip. De materialen in de slaapkamer bestaan uit hout voor vloer, wand en plafond.

Voorgevel

De voorgevel staat in feite vrij van de rest van het huis, en hoeft geen directe relatie met de ruimten erachter te vormen. Het straatbeeld kan dus rustig en met respect voor de omgeving vormgegeven worden. De oude gevel zou hersteld kunnen worden met nieuwe en frisse materialen: dik onbehandeld hout voor de raamkozijnen en een moderne variant voor de horizontale belijningen. Er kan zelfs weer een tekst op de gevel.



Woonkamer

Vanuit de slaapkamer lopen we weer omlaag naar de wintertuin, en door naar de woonkamer. We staan hier aan de rand van de woonkamer, aan de zijde van de wintertuin, en kijken naar de richting van de straat. Links zie je de open haard, in het midden de trap naar de werkkamer en het gastenverblijf. De bomen staan in het entreegebied. De vloer, linkerwand met de open haard en het plafond zijn in hetzelfde hout uitgevoerd. De wand rechts bestaat uit wit stucwerk.





Gastenverblijf

De vloer boven de woonkamer is een gecombineerde verdieping voor werkruimte en gastenverblijf. Het gastenverblijf heeft een eigen toilet en douche. De ruimte is geheel transparant, maar kan met gordijnen aan het zicht onttrokken worden. Als er geen gasten zijn (en dat zal de meeste tijd van het jaar zijn), is de vloer open en licht.

